

# ESTIMACIONES AGRÍCOLAS

Informe Semanal | 12 de Agosto de 2021



Ministerio de Agricultura,  
Ganadería y Pesca  
**Argentina**

## INFORME SEMANAL al 12 de Agosto 2021

- ✓ Panorama Agroclimático
  - Precipitaciones
  - Temperaturas
  - Estado de las reservas hídricas
- ✓ Evolución de los cultivos al 12/08/2021
  - Cosecha Fina, Campaña 2021/22 (Cártamo, Cebada, Colza, Garbanzo, Lino, Trigo)
  - Cosecha Gruesa, Campaña 21/22 (Girasol)
  - Cosecha Gruesa, Campaña 2020/21 (Maíz)
- ✓ Mapa de delegaciones
- ✓ Avance de la cosecha de algodón 20/21
- ✓ Avance de la cosecha de maíz 20/21
- ✓ Avance de la cosecha de sorgo 20/21
- ✓ Avance de la siembra de cebada 21/22
- ✓ Avance de la siembra de trigo 21/22
- ✓ Área sembrada de Granos y Algodón, 2010/2011 - 2019/2020
- ✓ Volúmenes de producción de Granos y Algodón, 2010/2011 - 2019/2020
- ✓ Producción de cultivos en la República Argentina, 2019/2020
- ✓ Humedad del suelo y aspecto del cultivo (Maíz y Trigo)

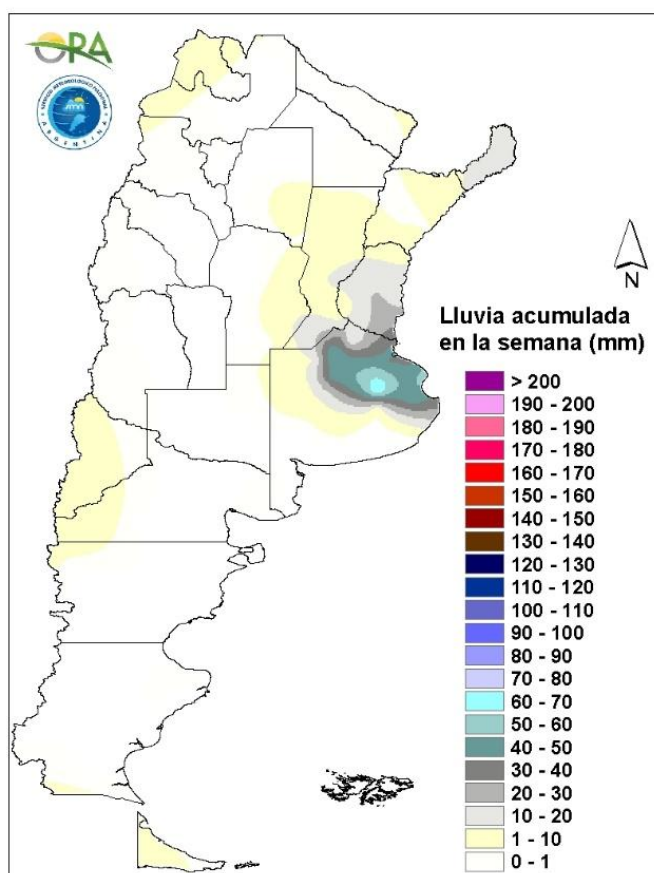
Si desea alguna aclaración respecto a la información presentada en este reporte, puede comunicarse con el 011-4349-2758 o vía e-mail a: [directiagri@magyp.gob.ar](mailto:directiagri@magyp.gob.ar)



## PANORAMA AGROCLIMATICO

### PRECIPITACIONES

Las precipitaciones más importantes de los últimos días se dieron en el centro-norte de la provincia de Buenos Aires, con acumulados que rondaron los 50mm. El mayor reporte corresponde a Las Flores (71mm), si bien se estima que hubo precipitaciones mayores a 100mm no registrados por la red oficial, acompañadas por granizo que afectaron puntualmente a localidades como Saladillo. En el resto del país los acumulados fueron, en general, inferiores a los 10mm.

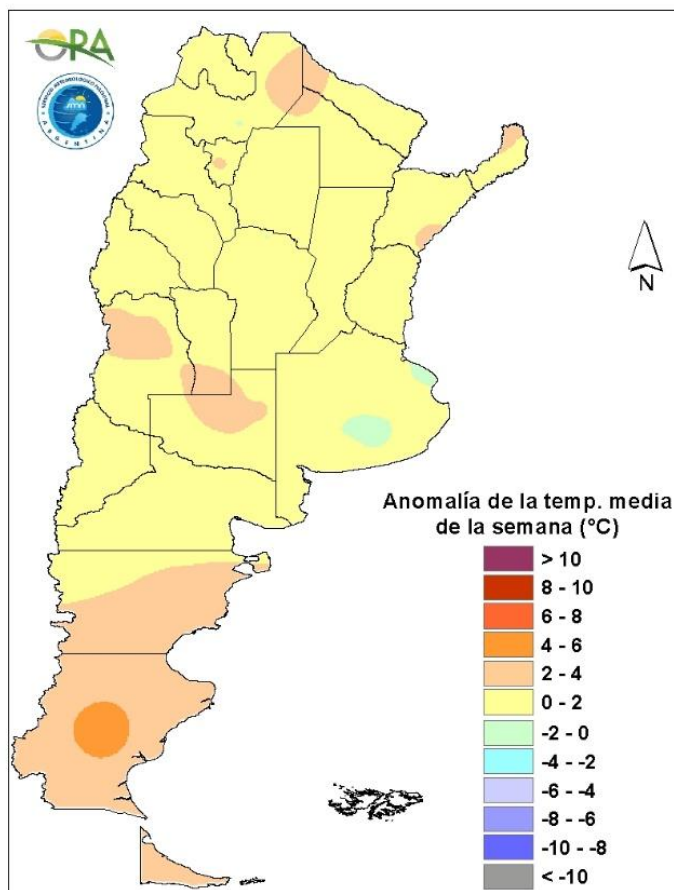


Precipitaciones acumuladas en la semana

No se esperan grandes acumulados en la semana. Entre miércoles y sábado podrían darse algunas precipitaciones en zonas cordilleranas de Santa Cruz y en Tierra del Fuego. A partir del domingo el avance en la zona centro de un sistema de baja presión y el avance de un sistema frontal en Patagonia, ocasionaran lluvias y eventos de nieve en zonas cordilleranas de Patagonia y la región de Cuyo y también lluvias aisladas en zonas cordilleranas del NOA al menos hasta el martes próximo.

## TEMPERATURAS

Las temperaturas medias de los últimos siete días se dieron de acuerdo a lo esperado para la época del año en la mayor parte del territorio argentino. Solo fueron algo superiores en Patagonia, con anomalías térmicas que rondaron los 3,5°C. Las heladas meteorológicas afectaron desde Tierra del Fuego hasta la zona central, mientras que las heladas agronómicas se extendieron hasta el Litoral. La mínima marca térmica de la semana se registró en Maquinchao (-13,3°C), mientras que en las provincias pampeanas el reporte más bajo fue el de Coronel Suarez (-9,1°C). Por otro lado, se dieron máximas que rondaron los 35°C en sectores de Salta, Chaco y Formosa.

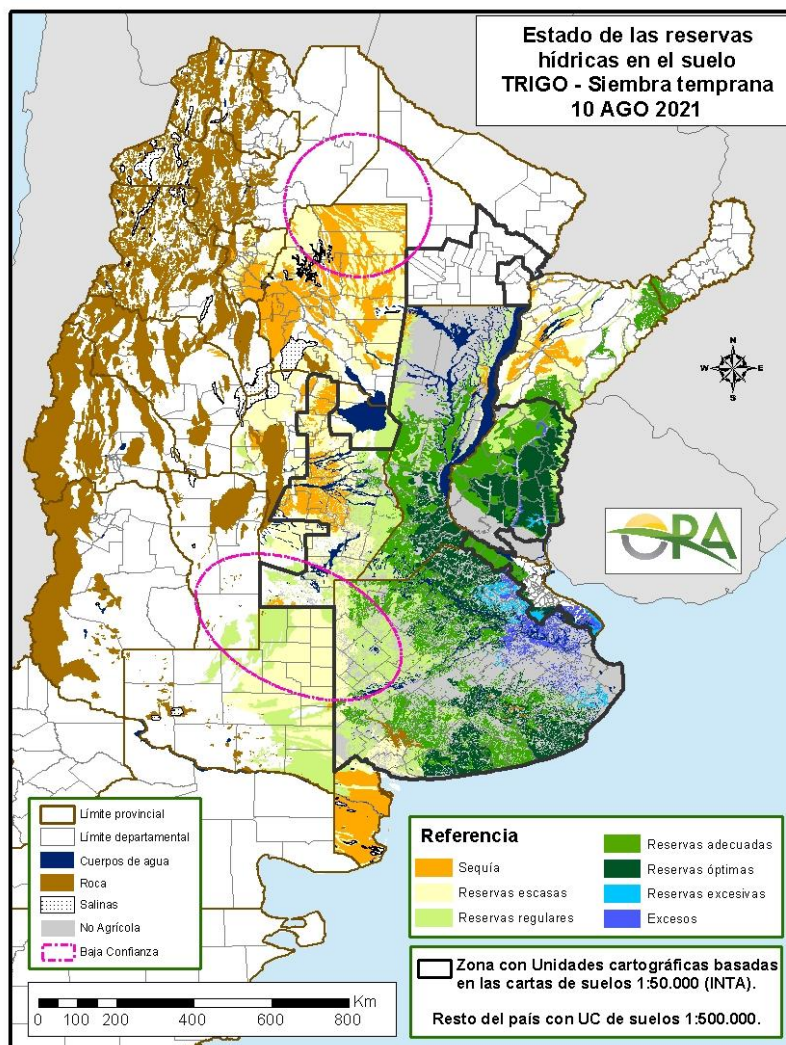


Anomalía de la temperatura media de la semana

Las temperaturas medias de la semana se esperan normales a levemente inferior a lo normal en el norte y el centro-norte del país, mientras que en el sur y centro-sur se esperan temperaturas medias normales a levemente sobre lo normal. Entre miércoles y martes de la próxima semana se espera que paulatinamente las temperaturas máximas vayan aumentando, principalmente en el centro y norte del país. Aun así, las temperaturas mínimas entre miércoles y viernes podrían registrar heladas agronómicas y meteorológicas en La Pampa, Buenos Aires, Mendoza, San Luis, Córdoba, Santa Fe, Entre Ríos y algunas zonas del NOA y NEA. A partir del sábado y hasta el martes las mínimas aumentarían también de forma paulatina hasta el martes próximo.

## ESTADO DE LAS RESERVAS HÍDRICAS

El mapa corresponde a la estimación de contenido de agua en el primer metro de suelo para lotes con pradera TRIGO DE SIEMBRA TEMPRANA. Valores locales de reservas pueden consultarse en [http://www.ora.gov.ar/camp\\_actual\\_reservas.php](http://www.ora.gov.ar/camp_actual_reservas.php). Continúa el secamiento leve generalizado en la mayor parte del área triguera nacional, producto de la escasez de precipitaciones y el bajo consumo hídrico actual. Conforme a esto se observa que desaparecen los excesos hídricos en Entre Ríos y Santa Fe, presentando ahora niveles de humedad adecuados u óptimos, mientras que en Corrientes aparecen zonas clasificadas como sequía. Condiciones similares se observan en Santiago del Estero y en Córdoba, donde se suman polígonos con almacenajes escasos o deficitarios. Por otro lado, en el centro-norte de la provincia de Buenos Aires, donde sí se registraron lluvias y tormentas durante los últimos días, se estiman excesos temporales y perfiles muy recargados, mientras que en el resto de la provincia las reservas hídricas son, en general, adecuadas u óptimas. En La Pampa los almacenajes son regulares o escasos, mientras que en el extremo sudoeste de la provincia de Buenos Aires prevalecen las condiciones deficitarias, situación con pocas probabilidades de mejora, teniendo en cuenta la previsión de lluvias para la próxima semana.



Mapa de reservas hídricas hecho a partir de datos meteorológicos del SMN y del INTA e información de suelos del INTA

## EVOLUCIÓN DE LOS CULTIVOS AL 12/08/2021

### COSECHA FINA – CAMPAÑA 2021/2022

#### CEBADA

##### Buenos Aires

En la delegación Bragado, el cultivo de cebada evoluciona satisfactoriamente habiendo sido muy oportunas las precipitaciones de principio de agosto. El estado ontogénico del cultivo es de pleno macollaje. Se estima que la superficie implantada de cebada se mantiene invariable respecto a la de la campaña anterior.

Condiciones similares se presentan en la delegación Pergamino, donde las recientes precipitaciones parecen haber llegado a tiempo, dado que el cultivo se encuentra en pleno macollaje y presenta color verde característico, con condiciones sanitarias adecuadas. Las recientes temperaturas elevadas dieron lugar a la aparición de pulgones en algunos lotes que deberán ser tratados con insecticidas. Luego de las precipitaciones se procederá a refertilizar los lotes del cultivo.

Desde la delegación Pigüé se manifiestan problemas de déficit hídrico en el perfil y la falta de lluvia podría comprometer al cultivo. Si dentro de los próximos días no se logra revertir la situación, podría provocar daños al cultivo.

En la delegación Salliqueló el cultivo transita sus etapas de manera favorable si bien, se reportan problemas en relación a reservas hídricas en los perfiles superficiales del suelo, donde no llega a ser suficiente.

La delegación Tandil se encuentra a la espera de aporte de agua, para que mejore la situación de reservas de agua. El cultivo evoluciona entre etapas de emergencia y macollaje con buen estado general.

En la delegación Veinticinco de Mayo se observaron cambios favorables para el cultivo, luego de las recientes precipitaciones. Se espera un despegue de crecimiento en los próximos días.

##### Córdoba

En la delegación Laboulaye, continúa el rolado de aquellos lotes destinados a cobertura, cultivo de servicio. Los lotes de cebada con destino a grano, se observan con buen desarrollo y densidad de plantas.

En general, en la delegación San Francisco, el cultivo se encuentra en macollaje y algunos lotes con destino forraje están iniciando etapa reproductiva.

##### Entre Ríos

El cultivo evoluciona de manera favorable en los pocos lotes implantados en la delegación Rosario del Tala.



## La Pampa

En la delegación Santa Rosa, los primeros lotes sembrados se encuentran bien nacidos y en plena emergencia, algunos afectados por las heladas y vientos intensos. No se reportan problemas de plagas que los afecten. Los últimos sembrados se encuentran en macollaje. Se esperan precipitaciones en los próximos días; para que los cultivos no comiencen a ser afectados y se pueda completar la fertilización.

## Santiago del Estero

El cultivo se encuentra en etapas de crecimiento vegetativo en la delegación Quimilí. Iniciaron con buen desarrollo por la buena humedad de los suelos, pero la falta de lluvias en las últimas semanas está comenzando a perjudicar ese crecimiento.

## CARTAMO

El cultivo implantado en la provincia de Salta, continúa atravesando etapas vegetativas, y la condición del mismo, está sujeta a las condiciones de humedad de cada lote.

## COLZA

En Rosario del Tala, el cultivo transcurre en etapas que van desde elongación hasta floración. Las últimas precipitaciones permiten que el cultivo continúe su evolución normal; en tanto que las heladas registradas podrían causar inconvenientes en los lotes que se encuentran en floración.

## GARBANZO

### Córdoba

En el área correspondiente a la delegación San Francisco, el cultivo atraviesa etapas vegetativas, con escaso o nulo crecimiento debido a la escasez hídrica en el perfil y a las heladas acontecidas, se observan lotes con amarillamiento en hojas.

## NOA

En la provincia de Salta, el cultivo se encuentra mayormente en etapas vegetativas, aunque hay lotes que comienzan a entrar en floración. La condición del cultivo en secano es entre buena y regular, mientras que algunos cuadros con riego presentan condiciones que van de buena a muy buena.

## LINO

En Rosario del Tala, los lotes implantados continúan evolucionando sin limitantes hídricas, encontrándose en la etapa desde dos pares de hojas a enramado, la mayoría con condiciones entre buena a muy buena, salvo algunas excepciones, que son los menos, regulares, estos serían aquellos que presentaban muy bajo stand de plantas logradas, a causa de excesos de precipitaciones y tuvieron que resembrarse, sumado a las bajas temperaturas registradas durante el mes julio.



## TRIGO

Con la siembra de los últimos lotes pendientes en la región del sudeste bonaerense y el norte de La Pampa, se da por finalizada la misma en todo el país.

### Buenos Aires

Las lluvias ocurridas durante el domingo 8 y la madrugada del lunes 9 en la región noreste, con valores que oscilaron entre 20 y 70 mm, favorecieron de manera significativa el desarrollo del cultivo, el cual estaba estancado como consecuencia de la restricción hídrica de las últimas semanas. Por otro lado, previo a la lluvia, también se agilizó la aplicación de fertilizantes nitrogenados, los que fueron absorbidos de manera adecuada y se dan en la etapa de macollaje, la cual presenta una satisfactoria respuesta a la fertilización. Durante esta semana, continuaron las heladas en toda la zona, pero sin reportarse daños.

En la zona oeste de la delegación Lincoln y en la delegación Pehuajó la lluvia del domingo 8 fue muy escasa, no superando los 5 mm. Se siguen sucediendo las heladas con el consiguiente secado del suelo a mayor profundidad. El cultivo evoluciona muy lentamente por la restricción hídrica y térmica.

En la delegación Salliqueló han ocurrido precipitaciones solamente el 8/8 en horas de la madrugada con máximos de 6-8 mm en la zona centro y norte de la delegación, específicamente en los partidos de Pellegrini, Salliqueló y Tres Lomas. En algunas zonas puntales no llegan a ser suficiente las reservas hídricas en los perfiles superficiales del suelo. Para la zona sur de Adolfo Alsina y Guaminí resulta necesario un milimetraje de 20 mm durante las próximas semanas. Actualmente el cultivo se encuentra en estado regular. La etapa fenológica predominante es macollaje con un menor porcentaje en emergencia. Las bajas temperaturas sufridas en los últimos días no han afectado al cereal.

En la delegación Bolívar, la lluvia registró un promedio de 20 mm, excelente agua para el crecimiento de los trigos. La humedad del suelo es adecuada pero ajustada.

En la delegación General Madariaga la mayoría de los lotes se encuentran en pleno macollaje, a excepción de aquellos sembrados tardíamente. No se reportan enfermedades y el estado general es muy bueno. Se están efectuando las aplicaciones de herbicidas preventivos de post emergencia. Se han realizado las aplicaciones de fertilizantes nitrogenados y en algunos casos se ha tenido que volver a fertilizar debido a pérdidas por lavado.

En el área de la delegación Pigüé, si bien el cultivo evoluciona aún con normalidad, el déficit hídrico en el perfil y la falta de lluvias lo comprometen cada vez más. Se están realizando monitoreos para plagas como pulgón y enfermedades tipo roya, principalmente, sin mayores incidencias pero con alerta amarilla debido a las condiciones predisponentes para su proliferación.

En el sudeste provincial el nivel de reservas aún se mantiene adecuado dado que las bajas temperaturas generan una menor demanda atmosférica, a lo que se suma un pequeño aporte de algunas precipitaciones y el rocío. Sin embargo, la escasez de agua se hará visible rápidamente de no haber lluvias de mayor milimetraje a la brevedad. La evolución del cultivo se encuentra entre emergencia y macollaje, con un estado general bueno esperando que haya un aporte de agua que mejore la situación de reservas.

En la delegación Bahía Blanca no se dieron precipitaciones, por lo tanto las condiciones agroclimáticas no son óptimas, debido a que falta humedad en el perfil (las últimas lluvias se dieron en el mes de mayo), las heladas han sido intensas y se dieron días de muy fuertes vientos. Los





cultivos se encuentran en estadios vegetativos de crecimiento y macollaje, con un desarrollo escaso en muchos casos debido a las bajas temperaturas.

### Córdoba

Buen a muy buen estado general del cultivo en la delegación Laboulaye, encontrándose en pleno macollaje. La alternancia entre bajas y altas temperaturas para esta época, generaron algunos daños fundamentalmente al oeste y sur del departamento General Roca. Buen estado sanitario tanto en plagas como en enfermedades.

En la zona de las delegaciones Río Cuarto y San Francisco, en general, el cultivo se encuentra en macollaje y su crecimiento está detenido por la falta de agua y los fuertes fríos. Se puede observar en puntas de hojas daño por heladas. Los perfiles de humedad continúan por debajo de lo adecuado y se puede observar en el cultivo la manifestación de déficit hídrico. El aumento de plagas que se ve favorecido por plantas estresadas y condiciones ambientales óptimas para su proliferación. En lotes puntuales se realiza el seguimiento por colonias de pulgones, trips y arañuelas.

En la delegación Villa María el cultivo presenta un buen estado a pesar de las bajas temperaturas y heladas que se vienen dando en las últimas semanas han frenado su desarrollo y a que hace dos meses que no se producen lluvias con milimetrajes significativos. Más del 50% del área se encuentra en etapa de macollaje.

### Entre Ríos

Los trigos en la delegación Paraná transcurren etapas desde inicio de macollaje hasta comienzo de encañazón los más adelantados. Ya se han realizado, en la mayor parte de la superficie, fertilizaciones nitrogenadas. El estado general es bueno a muy bueno, con óptima cantidad de plantas logradas y buen aspecto general.

En el área de la delegación Rosario del Tala se registraron lluvias de entre 8 y 30 mm a partir de la tarde/noche del domingo 8 con bajas en las temperaturas. Las mismas fueron muy oportunas tanto para los últimos lotes sembrados que están emergiendo, como también para aquellos que se habían fertilizado en macollaje. En general la mayoría de los lotes sembrados no presentan limitantes hídricas, con esta lluvia sumado al agua en reserva, asegurándose una buena llegada al ingreso de primavera, en donde necesitarían lluvias, para ingresar en la etapa reproductiva (floración). El estado del cultivo es bueno, salvo algunas excepciones con presencia de leve ataque de hongos (mancha amarilla).

### La Pampa

En la delegación General Pico el día 8 se registraron precipitaciones de baja intensidad (2 – 7 mm) y de forma sectorizada. Los valores de temperaturas medias no superaron los 14,5 °C, se registraron valores máximos superiores a 20 °C y no se produjeron heladas. Al día 9 del corriente el porcentaje de agua útil de la capa arable era del 0% al 10 % y en el perfil edáfico del 40% al 60%. El estado general de los lotes es calificado como bueno, con excepción de algunos sectores que por características del tipo de suelo y/o por el manejo del lote no han podido conservar adecuadamente la humedad del suelo. Fenológicamente, los lotes más adelantados ya tienen la cuarta/quinta hoja y su primer/segundo macollo formado.

La zona de la delegación Santa Rosa lleva casi tres meses sin registros pluviométricos. Los días fueron secos y ventosos con temperaturas frías. El perfil del suelo se encuentra con humedad regular/escasa y las napas cada vez a más profundidad. Los primeros sembrados se encuentran



bien nacidos y en plena emergencia, algunos afectados por las heladas y vientos intensos y sin plagas importantes. Los últimos sembrados de ciclo corto se encuentran en emergencia/principio de macollaje. Se espera que pronto se registren algunas lluvias para que los cultivos no comiencen a ser afectados y se pueda completar la fertilización.

### **Santa Fe**

En la delegación Rafaela se produjeron precipitaciones con diferentes milimetrajés, que oscilaron entre 5 y 25 mm. Los trigos se encuentran en emergencia y macollaje, en muy buen estado de desarrollo favorecido por estas lluvias. Se verificaron daños por heladas en los extremos superiores de las hojas.

En la delegación Casilda, las lluvias recibidas el fin de semana, en promedio de 10 mm, permitieron incorporar adecuadamente los fertilizantes aplicados, en tanto que se posterga momentáneamente, una situación de déficit hídrico por incremento de la demanda por parte del cultivo. Favorece tal situación el retorno de las bajas temperaturas y heladas que al momento no han producido efectos nocivos sobre la condición sanitaria del área foliar. Cabe mencionar que existen zonas más afectadas por la falta de humedad edáfica, requiriendo nuevas recargas para el normal desarrollo del cultivo, especialmente para la próxima etapa de encañazón. La totalidad de la superficie implantada se halla en pleno macollaje, con ataques de plagas sumamente aislados (pulgón verde) y esporádicos síntomas de dreschlera.

En la delegación Venado Tuerto, los trigos presentan un muy buen estado, favorecidos por algunos milímetros caídos el domingo 8 de entre 10 y 20 mm, justo para aprovechar las re-fertilizaciones nitrogenadas. Están muy bien macollados, con desarrollo normal y de seguir así, se esperan excelentes rendimientos.

### **Chaco**

En la zona de influencia Charata, el cultivo avanza hacia fases críticas en su desarrollo, con baja disponibilidad de agua, evidenciando algunos daños por estrés hídrico que pueden afectar la producción final.

En el ámbito de la delegación Roque Sáenz Peña, el cultivo se desarrolla en etapas vegetativas de macollaje en estado de regular a muy bueno.

### **Santiago del Estero**

En la semana se volvieron a dar condiciones secas en cuanto a lo climático que comienzan a causar algunos perjuicios en los cultivos. Al principio de la semana las temperaturas fueron superiores a lo normal para la época pero en la segunda parte, luego de la llegada de vientos fuertes del sector sur, bajaron mucho pero sin llegar a registrar heladas. Los trigos se encuentran en etapas de crecimiento vegetativo, y si bien al principio presentaba un buen desarrollo por la buena humedad de los suelos, la falta de lluvias en las últimas semanas está comenzando a perjudicarlo. En el área de la delegación Santiago del Estero algunos lotes comenzaron a espigar por lo que es más necesaria la ocurrencia de lluvias.

### **NOA**

Continúa el tiempo seco, sin lluvias, con temperaturas más elevadas durante la semana que las registradas con anterioridad, incidiendo negativamente en las escasas reservas del suelo actuales.



Con la ausencia de precipitaciones característica para la época, el trigo en secano se encamina a transitar etapas cruciales para la generación del rendimiento con baja disponibilidad hídrica en el suelo. Ya se pueden encontrar algunos lotes en espigazón, mientras que los más atrasados atraviesan etapas de macollaje. Los cuadros bajo riego siguen presentando una buena condición.

## COSECHA GRUESA – CAMPAÑA 2021/2022

### GIRASOL

Se ha dado inicio a la siembra, en la región del NEA. En la provincia de Chaco, la superficie implantada supera el 10% del área estimada, pero a la fecha, las mismas se encuentran detenidas, a la espera de mejoras en la situación hídrica de los suelos. En tanto que en la provincia de Santa Fe, el avance en la siembra, se encuentra condicionado al estado de humedad del suelo, ya que las precipitaciones ocurridas, en algunos casos fueron puntuales y escasas. En general, se estima un incremento en la superficie destinada a la oleaginosa, respecto a la campaña pasada, y que la misma, se encuentra condicionada a las perspectivas climáticas.

En Santiago del Estero, aun, no se ha iniciado la siembra, teniendo en cuenta que la fecha óptima para la misma en la zona va desde mediados de julio hasta septiembre, y aunque durante la época de otoño se han registrado importantes precipitaciones, actualmente, la humedad en el perfil, comienza a ser una limitante.

## COSECHA GRUESA – CAMPAÑA 2020/2021

### MAIZ

#### Buenos Aires

Aún resta cosechar alrededor de un 3% de la superficie de maíz, localizada en el sur de la provincia y algunos lotes en la delegación Lincoln. El avance es lento a la espera de menores porcentajes de humedad en el cultivo. Los rendimientos se mantienen en general entre buenos y muy buenos.

#### Córdoba

Con condiciones climáticas adecuadas y baja humedad del grano se pudieron recolectar los últimos lotes de maíz que quedaban en las delegaciones Río Cuarto y San Francisco.

Continuó a un buen ritmo la trilla en la delegación Laboulaye, superando el 90% de la superficie total. La baja perspectiva de lluvias favorece a que se complete la trilla durante la segunda quincena de agosto.

#### La Pampa



En la delegación General Pico el avance de los trabajos de cosecha de lotes tardíos y de segunda durante la semana, fue mínimo y sectorizado. En algunos sectores se dio por finalizada la recolección del cultivo y algunos lotes ya fueron destinados a pastoreo diferido. Se estima que el avance de estos trabajos en la región sería del 94% de la superficie sembrada para grano. En idéntica fecha de la campaña anterior la cosecha ya había finalizado. Los rendimientos continúan siendo variables y no modificarían el valor estimado como promedio total próximo a los 75 qq/ha. Un valor significativamente inferior al resultado registrado la campaña anterior.

En la zona de Santa Rosa, la ausencia de precipitaciones y los días cálidos y ventosos favorecieron al secado de los maíces que están a la espera de cosecha. Los maíces tardíos y los de segunda destino grano se están cosechando con humedad adecuada (14%) y con rindes superiores a los de primera sembrados temprano, con un promedio de 60 qq/ha.

### **Santa Fe**

Se completó la cosecha en las delegaciones Avellaneda, Rafaela y Casilda, dándose por finalizada en toda la provincia. En general los rendimientos fueron buenos. En Rafaela fue muy buena la campaña de maíz de segunda o tardío, con rindes promedios por encima de los valores históricos. En Casilda se confirman buenos rindes en los maíces recientemente recolectados, configurando una aceptable campaña a sabiendas de la falta de lluvias durante parte de la etapa reproductiva del cultivo. Con excepción de los campos situados hacia el sector este de los departamentos Constitución y Rosario que fueron los más afectados por dicha sequía, en el resto del área los rendimientos superaron los 80 qq/ha de promedio, con buena calidad de producción.

### **Chaco**

Con la recolección de los últimos lotes en la delegación Charata se da por finalizada la cosecha en toda la provincia, con un rinde promedio final total de 47 qq/ha.

### **San Luis**

Durante la semana no se registraron precipitaciones, por lo cual la cosecha ha avanzado a medida que los cultivos llegan a la humedad comercial prosiguiendo la cosecha con rendimientos superiores a lo del año pasado debido a las buenas precipitaciones ocurridas durante el ciclo del cultivo.

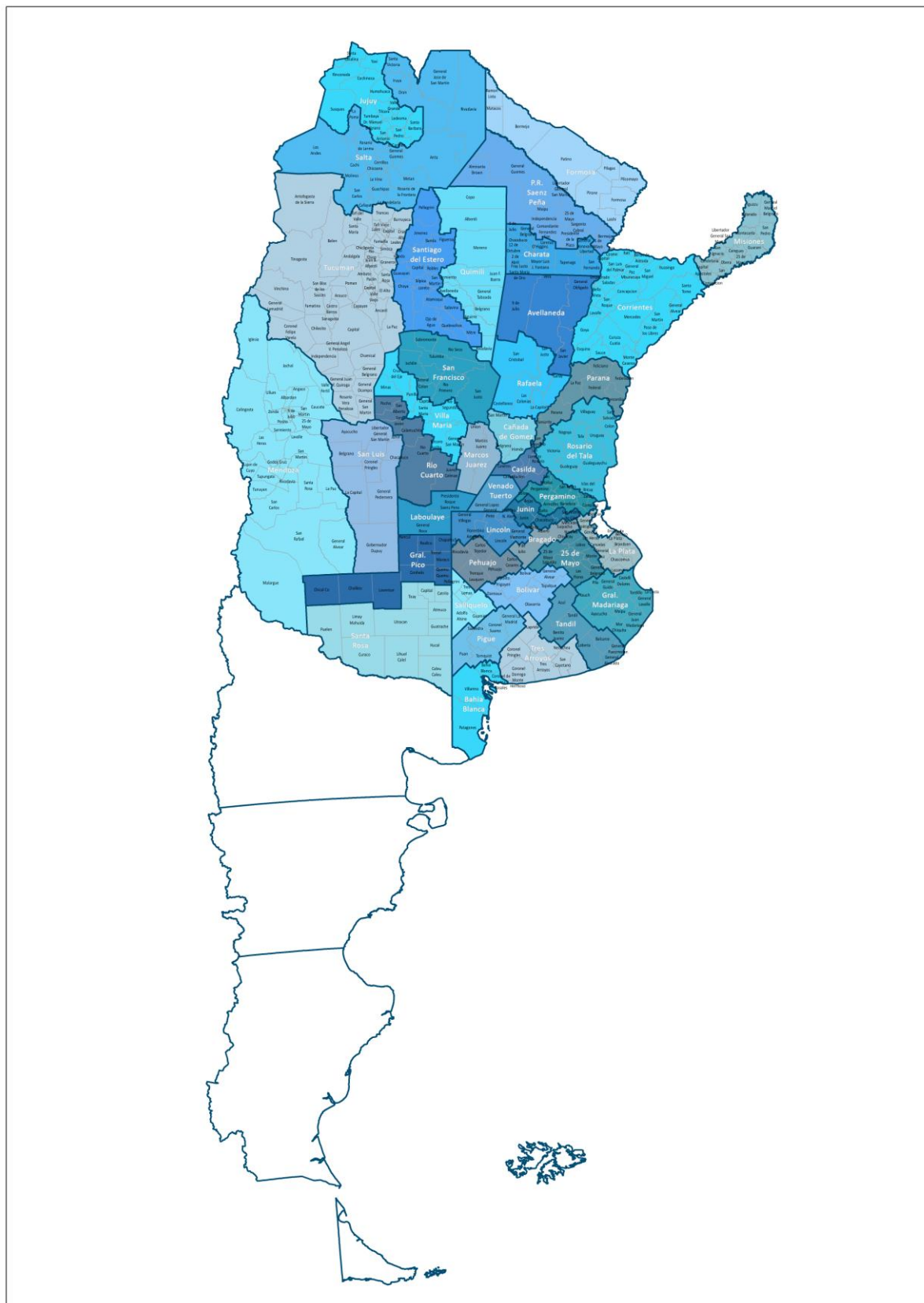
### **NOA**

En la provincia de Salta la cosecha se encuentra cerca de su finalización. Restan recolectarse unos pocos lotes cuya humedad de grano no ha descendido lo suficiente. Se espera que de mediar buenas condiciones climáticas para la trilla, la próxima semana quede concluida.

Concluyó la cosecha en las provincias de Tucumán y Catamarca. Se dieron buenos rendimientos en casi toda la zona de producción.



### MAPA DE DELEGACIONES



## AVANCE DE LA COSECHA DE ALGODÓN

CAMPAÑA: 2020/2021 (\*)

DELEGACIÓN	ÁREA SEMBRADA <i>Hectáreas</i>	08/07	15/07	22/07	29/07	05/08	12/08
		%	%	%	%	%	%
Río Cuarto	600	100	100	100	100	100	100
San Francisco	300	100	100	100	100	100	100
Villa María	500	40	50	50	50	60	70
<b>CÓRDOBA</b>	<b>1,400</b>	83	86	86	86	89	92
<b>CORRIENTES</b>	<b>0</b>						
Charata	92,500	96	100	100	100	100	100
Pcia. R. S. Peña	58,350	100	100	100	100	100	100
<b>CHACO</b>	<b>150,850</b>	98	100	100	100	100	100
<b>ENTRE RÍOS</b>	<b>100</b>	100	100	100	100	100	100
<b>FORMOSA</b>	<b>6,500</b>	100	100	100	100	100	100
<b>SALTA</b>	<b>12,396</b>	100	100	100	100	100	100
<b>SAN LUIS</b>	<b>4,550</b>	100	100	100	100	100	100
<b>SANTA FE</b>	<b>45,900</b>	100	100	100	100	100	100
Quimilí	121,127	55	65	82	87	100	100
Santiago del Estero	63,950	98	100	100	100	100	100
<b>SANTIAGO DEL ESTERO</b>	<b>185,077</b>	70	77	88	91	100	100
<b>TOTAL PAÍS</b>	<b>20/21</b> <b>19/20</b>	<b>85</b> <b>99</b>	<b>89</b> <b>99</b>	<b>95</b> <b>100</b>	<b>96</b> <b>100</b>	<b>99.97</b> <b>100</b>	<b>99.97</b> <b>100</b>
		444,410					

(\*) Cifras Provisorias

## AVANCE DE LA COSECHA DE MAIZ

CAMPAÑA: 2020/2021 (\*)

DELEGACIÓN	ÁREA SEMBRADA	08/07	15/07	22/07	29/07	05/08	12/08
	Hectáreas	%	%	%	%	%	%
Bahía Blanca	18,500	66	78	95	95	100	100
Bolívar	189,000	92	94	97	99	100	100
Bragado	207,025	70	70	75	85	100	100
General Madariaga	135,000	87	93	97	100	100	100
Junín	172,000	100	100	100	100	100	100
La Plata	41,500	94	96	98	99	99	100
Lincoln	320,000	94	95	98	98	98	99
Pehuajó	384,000	100	100	100	100	100	100
Pergamino	190,000	96	100	100	100	100	100
Pigüé	108,000	55	70	70	80	80	90
Salliqueló	206,000	99	99	100	100	100	100
Tandil	299,211	60	66	68	76	81	87
Tres Arroyos	295,000	81	81	82	86	88	91
25 de Mayo	170,000	96	96	97	97	99	100
<b>BUENOS AIRES</b>	<b>20/21</b>	<b>86</b>	<b>88</b>	<b>90</b>	<b>93</b>	<b>95</b>	<b>97</b>
	<b>19/20</b>	<b>82</b>	<b>86</b>	<b>88</b>	<b>90</b>	<b>94</b>	<b>96</b>
Laboulaye	450,000	67	67	68	76	81	91
Marcos Juárez	470,000	98	99	99	99	100	100
Río Cuarto	800,000	41	52	56	71	90	100
San Francisco	750,000	63	69	77	83	94	100
Villa María	510,000	80	90	92	95	96	98
<b>CÓRDOBA</b>	<b>20/21</b>	<b>66</b>	<b>72</b>	<b>76</b>	<b>83</b>	<b>92</b>	<b>98</b>
	<b>19/20</b>	<b>95</b>	<b>98</b>	<b>99</b>	<b>99</b>	<b>100</b>	<b>100</b>
Paraná	142,100	100	100	100	100	100	100
Rosario del Tala	315,000	98	98	98	98	100	100
<b>ENTRE RÍOS</b>	<b>20/21</b>	<b>99</b>	<b>99</b>	<b>99</b>	<b>99</b>	<b>100</b>	<b>100</b>
	<b>19/20</b>	<b>100</b>	<b>100</b>	<b>100</b>	<b>100</b>	<b>100</b>	<b>100</b>
General Pico	410,000	68	71	75	80	92	94
Santa Rosa	170,000	59	64	69	78	83	87
<b>LA PAMPA</b>	<b>20/21</b>	<b>65</b>	<b>69</b>	<b>73</b>	<b>79</b>	<b>89</b>	<b>92</b>
	<b>19/20</b>	<b>80</b>	<b>85</b>	<b>87</b>	<b>90</b>	<b>91</b>	<b>94</b>
Avellaneda	101,000	31	46	57	64	71	100
Cañada de Gómez	245,000	85	90	95	97	100	100
Casilda	156,500	91	92	92	98	99	100
Rafaela	362,970	82	91	93	96	97	100
Venado Tuerto	233,000	100	100	100	100	100	100
<b>SANTA FE</b>	<b>20/21</b>	<b>84</b>	<b>89</b>	<b>92</b>	<b>94</b>	<b>96</b>	<b>100</b>
	<b>19/20</b>	<b>90</b>	<b>92</b>	<b>93</b>	<b>96</b>	<b>99</b>	<b>99</b>
CATAMARCA	18,400	30	32	45	65	70	100
CORRIENTES	11,000	100	100	100	100	100	100
CHACO (Charata)	118,000	52	67	80	90	98	100
CHACO (Pcia. R. S. Peña)	148,150	14	32	57	76	100	100
FORMOSA	38,000	15	50	75	90	100	100
JUJUY	7,551	80	100	100	100	100	100
MISIONES	31,150	100	100	100	100	100	100
SALTA	310,000	56	65	80	90	95	98
SAN LUIS	380,000	79	81	86	91	94	97
STGO. ESTERO	180,364	71	82	88	96	100	100
STGO. ESTERO (Quimilí)	560,000	42	52	80	89	100	100
TUCUMÁN	93,110	30	32	45	63	70	100
<b>TOTAL PAÍS</b>	<b>20/21</b>	<b>72</b>	<b>77</b>	<b>83</b>	<b>89</b>	<b>95</b>	<b>98</b>
	<b>19/20</b>	<b>89</b>	<b>92</b>	<b>94</b>	<b>96</b>	<b>98</b>	<b>99</b>

**AVANCE DE LA COSECHA DE SORGO**  
**CAMPAÑA: 2020/2021 (\*)**

DELEGACIÓN	ÁREA SEMBRADA	08/07	15/07	22/07	29/07	05/08	12/08
	Hectáreas	%	%	%	%	%	%
Bahía Blanca	8,000						
Bolívar	2,000	98	99	99	100	100	100
Bragado	4,875	95	100	100	100	100	100
General Madariaga	2,560	100	100	100	100	100	100
Junín	7,800	100	100	100	100	100	100
La Plata	12,750	100	100	100	100	100	100
Lincoln	8,900	81	91	95	96	100	100
Pehuajó	8,250	100	100	100	100	100	100
Pergamino	25,550	91	100	100	100	100	100
Pigüé	11,000	33	33	40	80	80	90
Salliqueló	28,500	100	100	100	100	100	100
Tandil	5,434	100	100	100	100	100	100
Tres Arroyos	12,000	100	100	100	100	100	100
25 de Mayo	4,748	100	100	100	100	100	100
<b>BUENOS AIRES</b>	<b>20/21</b>	<b>89</b>	<b>92</b>	<b>93</b>	<b>98</b>	<b>98</b>	<b>99</b>
	<b>19/20</b>	<b>97</b>	<b>97</b>	<b>98</b>	<b>98</b>	<b>98</b>	<b>98</b>
Laboulaye	23,000	88	88	92	100	100	100
Marcos Juárez	17,450	95	100	100	100	100	100
Río Cuarto	11,950	100	100	100	100	100	100
San Francisco	66,000	100	100	100	100	100	100
Villa María	25,600	91	96	100	100	100	100
<b>CÓRDOBA</b>	<b>20/21</b>	<b>96</b>	<b>98</b>	<b>99</b>	<b>100</b>	<b>100</b>	<b>100</b>
	<b>19/20</b>	<b>100</b>	<b>100</b>	<b>100</b>	<b>100</b>	<b>100</b>	<b>100</b>
Paraná	53,000	100	100	100	100	100	100
Rosario del Tala	78,000	100	100	100	100	100	100
<b>ENTRE RÍOS</b>	<b>20/21</b>	<b>100</b>	<b>100</b>	<b>100</b>	<b>100</b>	<b>100</b>	<b>100</b>
	<b>19/20</b>	<b>100</b>	<b>100</b>	<b>100</b>	<b>100</b>	<b>100</b>	<b>100</b>
General Pico	4,900	93	97	100	100	100	100
Santa Rosa	41,580	100	100	100	100	100	100
<b>LA PAMPA</b>	<b>20/21</b>	<b>97</b>	<b>99</b>	<b>100</b>	<b>100</b>	<b>100</b>	<b>100</b>
	<b>19/20</b>	<b>100</b>	<b>100</b>	<b>100</b>	<b>100</b>	<b>100</b>	<b>100</b>
Avellaneda	69,300	100	100	100	100	100	100
Cañada de Gómez	12,000	100	100	100	100	100	100
Casilda	27,000	100	100	100	100	100	100
Rafaela	67,810	100	100	100	100	100	100
Venado Tuerto	5,700	100	100	100	100	100	100
<b>SANTA FE</b>	<b>20/21</b>	<b>100</b>	<b>100</b>	<b>100</b>	<b>100</b>	<b>100</b>	<b>100</b>
	<b>19/20</b>	<b>100</b>	<b>100</b>	<b>100</b>	<b>100</b>	<b>100</b>	<b>100</b>
CATAMARCA	1,200	100	100	100	100	100	100
CORRIENTES	4,800	100	100	100	100	100	100
CHACO (Charata)	46,500	95	100	100	100	100	100
CHACO (Pcia. R. S. Peña)	45,830	18	39	73	92	100	100
FORMOSA	28,000	25	50	80	90	100	100
JUJUY	1,921	80	100	100	100	100	100
MISIONES	0						
SALTA	55,196	95	98	100	100	100	100
SAN LUIS	22,050	97	99	100	100	100	100
STGO. ESTERO	53,450	100	100	100	100	100	100
STGO. ESTERO (Quimilí)	74,000	100	100	100	100	100	100
TUCUMÁN	6,200	100	100	100	100	100	100
<b>TOTAL PAÍS</b>	<b>20/21</b>	<b>91</b>	<b>94</b>	<b>97</b>	<b>99</b>	<b>99.72</b>	<b>99.86</b>
	<b>19/20</b>	<b>98</b>	<b>99</b>	<b>100</b>	<b>100</b>	<b>100</b>	<b>100</b>

(\*) Cifras Provisorias



**AVANCE DE LA SIEMBRA DE CEBADA**

CAMPAÑA: 2021/2022 (\*)

DELEGACIÓN	ÁREA SEMBRADA	08/07	15/07	22/07	29/07	05/08	12/08
	Hectáreas	%	%	%	%	%	%
Bahía Blanca	48,000	95	100	100	100	100	100.0
Bolívar	72,000	90	99	100	100	100	100.0
Bragado	16,000	95	100	100	100	100	100.0
General Madariaga	8,200	100	100	100	100	100	100.0
Junín	12,000	100	100	100	100	100	100.0
La Plata	8,600	100	100	100	100	100	100.0
Lincoln	17,000	74	94	96	100	100	100.0
Pehuajó	58,980	100	100	100	100	100	100.0
Pergamino	4,950	100	100	100	100	100	100.0
Pigüé	174,000	80	80	90	90	100	100.0
Salliqueló	81,000	64	81	96	99	100	100.0
Tandil	196,000	90	95	100	100	100	100.0
Tres Arroyos	426,000	95	98	100	100	100	100.0
25 de Mayo	31,325	86	92	96	100	100	100.0
<b>BUENOS AIRES</b>	<b>21/22</b>	<b>89</b>	<b>93</b>	<b>98</b>	<b>98</b>	<b>100</b>	<b>100.0</b>
	<b>20/21</b>	<b>75</b>	<b>81</b>	<b>91</b>	<b>93</b>	<b>96</b>	<b>98.1</b>
Laboulaye	11,689	100	100	100	100	100	100.0
Marcos Juárez	5,700	100	100	100	100	100	100.0
Río Cuarto	3,500	100	100	100	100	100	100.0
San Francisco	10,710	100	100	100	100	100	100.0
Villa María	1,600	100	100	100	100	100	100.0
<b>CÓRDOBA</b>	<b>21/22</b>	<b>100</b>	<b>100</b>	<b>100</b>	<b>100</b>	<b>100</b>	<b>100.0</b>
	<b>20/21</b>	<b>98</b>	<b>99</b>	<b>99</b>	<b>100</b>	<b>100</b>	<b>100.0</b>
Paraná	2,000	80	100	100	100	100	100.0
Rosario del Tala	2,500	100	100	100	100	100	100.0
<b>ENTRE RÍOS</b>	<b>21/22</b>	<b>91</b>	<b>100</b>	<b>100</b>	<b>100</b>	<b>100</b>	<b>100.0</b>
	<b>20/21</b>	<b>100</b>	<b>100</b>	<b>100</b>	<b>100</b>	<b>100</b>	<b>100.0</b>
General Pico	38,300	80	85	95	99	99	100.0
Santa Rosa	74,000	70	90	100	100	100	100.0
<b>LA PAMPA</b>	<b>21/22</b>	<b>73</b>	<b>88</b>	<b>98</b>	<b>100</b>	<b>100</b>	<b>100.0</b>
	<b>20/21</b>	<b>63</b>	<b>74</b>	<b>88</b>	<b>94</b>	<b>98</b>	<b>99.6</b>
Avellaneda	0						
Cañada de Gómez	8,365	100	100	100	100	100	100.0
Casilda	2,400	100	100	100	100	100	100.0
Rafaela	4,000	100	100	100	100	100	100.0
Venado Tuerto	4,000	100	100	100	100	100	100.0
<b>SANTA FE</b>	<b>21/22</b>	<b>100</b>	<b>100</b>	<b>100</b>	<b>100</b>	<b>100</b>	<b>100.0</b>
	<b>20/21</b>	<b>97</b>	<b>100</b>	<b>100</b>	<b>100</b>	<b>100</b>	<b>100.0</b>
STGO. ESTERO	10,500	100	100	100	100	100	100.0
STGO. ESTERO (Quimilí)	6,640	100	100	100	100	100	100.0
<b>SANTIAGO DEL ESTERO</b>	<b>21/22</b>	<b>100</b>	<b>100</b>	<b>100</b>	<b>100</b>	<b>100</b>	<b>100.0</b>
	<b>20/21</b>	<b>95</b>	<b>99</b>	<b>99</b>	<b>99</b>	<b>100</b>	<b>100.0</b>
<b>TOTAL PAÍS</b>	<b>21/22</b>	<b>88</b>	<b>93</b>	<b>98</b>	<b>99</b>	<b>100</b>	<b>100</b>
	<b>20/21</b>	<b>76</b>	<b>81</b>	<b>91</b>	<b>93</b>	<b>96</b>	<b>98.3</b>

(\*) Cifras Provisorias

**AVANCE DE LA SIEMBRA DE TRIGO**  
CAMPAÑA: 2021/2022(\*)

DELEGACIÓN	TIPO	ÁREA SEMBRADA Hectáreas	08/07	15/07	22/07	29/07	05/08	12/08
			%	%	%	%	%	%
Bahía Blanca	T.Pan	88,750	97	100	100	100	100	100
	T.Fideo	2,000	70	100	100	100	100	100
Bolívar	T.Pan	117,000	50	86	97	100	100	100
	T.Fideo	3,000	80	100	100	100	100	100
Bragado	T.Pan	164,000	85	95	100	100	100	100
	T.Fideo	290	100	100	100	100	100	100
General Madariaga		40,600	67	83	97	100	100	100
Junín		192,500	99	100	100	100	100	100
La Plata		21,290	80	93	98	100	100	100
Lincoln		250,000	80	93	98	100	100	100
Pehuajó	T.Pan	199,200	100	100	100	100	100	100
Pergamino		219,400	100	100	100	100	100	100
Pigüé	T.Pan	258,000	70	90	100	100	100	100
	T.Fideo	14,000	70	90	100	100	100	100
Salliqueló	T.Pan	178,000	80	84	99	100	100	100
	T.Fideo	1,700	59	100	100	100	100	100
Tandil	T.Pan	299,000	66	73	87	90	95	100
	T.Fideo	5,700	26	46	63	73	90	100
Tres Arroyos	T.Pan	420,000	90	94	98	99	99	100
	T.Fideo	72,000	62	70	92	97	99	100
25 de Mayo	T.Pan	139,200	89	94	100	100	100	100
	T.Fideo	405	80	95	100	100	100	100
<b>BUENOS AIRES</b>	<b>21/22</b>	<b>2,686,035</b>	<b>78</b>	<b>86</b>	<b>92</b>	<b>93</b>	<b>94</b>	<b>100</b>
	<b>20/21</b>	<b>2,747,900</b>	<b>77</b>	<b>84</b>	<b>90</b>	<b>93</b>	<b>96</b>	<b>98</b>
Laboulaye	T.Pan	185,640	92	100	100	100	100	100
	T.Fideo	590	77	87	92	100	100	100
Marcos Juárez		285,800	100	100	100	100	100	100
Río Cuarto		118,000	100	100	100	100	100	100
San Francisco	T.Pan	329,000	100	100	100	100	100	100
	T.Fideo	1,454	100	100	100	100	100	100
Villa María		150,200	100	100	100	100	100	100
<b>CÓRDOBA</b>	<b>21/22</b>	<b>1,070,684</b>	<b>98</b>	<b>100</b>	<b>100</b>	<b>100</b>	<b>100</b>	<b>100</b>
	<b>20/21</b>	<b>1,025,044</b>	<b>86</b>	<b>97</b>	<b>97</b>	<b>97</b>	<b>97</b>	<b>100</b>
Paraná		215,000	83	93	99	100	100	100
Rosario del Tala		350,000	81	95	95	99	100	100
<b>ENTRE RÍOS</b>	<b>21/22</b>	<b>565,000</b>	<b>82</b>	<b>94</b>	<b>97</b>	<b>99</b>	<b>100</b>	<b>100</b>
	<b>20/21</b>	<b>549,875</b>	<b>77</b>	<b>91</b>	<b>98</b>	<b>100</b>	<b>100</b>	<b>100</b>
General Pico		134,100	75	82	92	97	99	100
Santa Rosa		219,400	60	80	91	100	100	100
<b>LA PAMPA</b>	<b>21/22</b>	<b>353,500</b>	<b>66</b>	<b>81</b>	<b>91</b>	<b>99</b>	<b>100</b>	<b>100</b>
	<b>20/21</b>	<b>352,200</b>	<b>65</b>	<b>84</b>	<b>89</b>	<b>96</b>	<b>98</b>	<b>100</b>
Avellaneda		161,400	100	100	100	100	100	100
Cañada de Gómez		315,000	100	100	100	100	100	100
Casilda		178,200	100	100	100	100	100	100
Rafaela		530,500	91	100	100	100	100	100
Venado Tuerto		203,000	100	100	100	100	100	100
<b>SANTA FE</b>	<b>21/22</b>	<b>1,388,100</b>	<b>97</b>	<b>100</b>	<b>100</b>	<b>100</b>	<b>100</b>	<b>100</b>
	<b>20/21</b>	<b>1,326,620</b>	<b>86</b>	<b>93</b>	<b>94</b>	<b>96</b>	<b>97</b>	<b>100</b>
CATAMARCA		19,300	100	100	100	100	100	100
CORRIENTES		1,570	100	100	100	100	100	100
CHACO (Charata)		72,000	100	100	100	100	100	100
CHACO (Pcia. R. S. Peña)		69,000	81	81	81	81	100	100
FORMOSA		0						
JUJUY		4,206	100	100	100	100	100	100
MISIONES		0						
SALTA	T.Pan	90,110	100	100	100	100	100	100
	T.Fideo	6,000	100	100	100	100	100	100
SAN LUIS	T.Pan	13,000	100	100	100	100	100	100
	T.Fideo	600	100	100	100	100	100	100
STGO. ESTERO	T.Pan	100,000	100	100	100	100	100	100
	T.Fideo	2,900	100	100	100	100	100	100
STGO. ESTERO (Quimilí)		410,000	100	100	100	100	100	100
TUCUMÁN	T.Pan	70,000	100	100	100	100	100	100
	T.Fideo	3,700	100	100	100	100	100	100
<b>TOTAL PAÍS</b>	<b>21/22</b>	<b>6,925,705</b>	<b>87</b>	<b>93</b>	<b>96</b>	<b>97</b>	<b>98</b>	<b>100</b>
	<b>20/21</b>	<b>6,730,000</b>	<b>81</b>	<b>90</b>	<b>94</b>	<b>96</b>	<b>97</b>	<b>99</b>

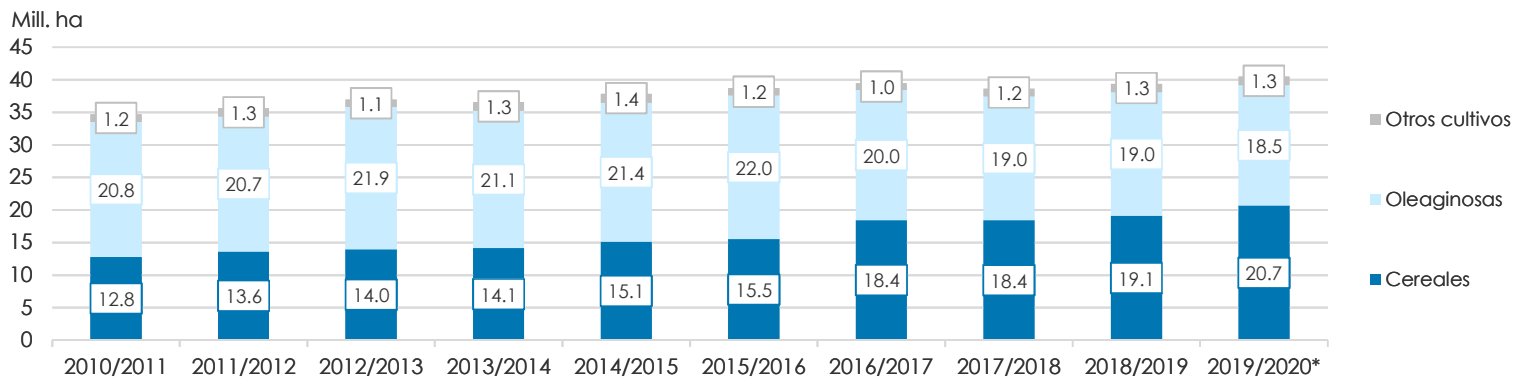
(\*) Cifras Provisorias

## ÁREA SEMBRADA DE GRANOS Y ALGODÓN DE LA REPÚBLICA ARGENTINA (en Ha)

CAMPAÑAS 2010/2011- 2019/2020 (\*)

CULTIVOS	2010/2011	2011/2012	2012/2013	2013/2014	2014/2015	2015/2016	2016/2017	2017/2018	2018/2019	2019/2020*
ALPISTE	17,000	14,000	14,000	28,000	26,000	19,000	32,000	15,000	27,000	15,000
ARROZ	258,000	237,000	233,000	243,000	239,000	215,000	206,000	202,000	195,000	185,000
AVENA	1,133,000	1,057,000	1,224,000	1,460,000	1,340,000	1,329,000	1,350,000	1,151,000	1,364,000	1,485,000
CEBADA	804,000	1,229,000	1,876,000	1,342,000	1,082,000	1,514,000	980,000	1,020,000	1,355,000	1,280,000
CENTENO	159,000	156,000	163,000	310,000	319,000	332,000	307,000	323,000	345,000	726,000
MAIZ	4,560,000	5,000,000	6,100,000	6,100,000	6,000,000	6,900,000	8,480,000	9,140,000	9,000,000	9,500,000
MIJO	37,000	42,000	41,300	16,000	11,000	13,000	6,940	6,380	8,000	11,000
SORGO GRANIFERO	1,233,000	1,266,000	1,158,000	997,000	840,000	843,000	728,000	640,000	530,000	520,000
TRIGO	4,580,000	4,630,000	3,160,000	3,650,000	5,260,000	4,380,000	6,360,000	5,930,000	6,290,000	6,950,000
Subtotal Cereales	12,781,000	13,631,000	13,969,300	14,146,000	15,117,000	15,545,000	18,449,940	18,427,380	19,114,000	20,672,000
CARTAMO	92,000	171,000	119,000	9,000	44,000	80,000	26,000	35,000	28,650	27,000
COLZA	13,000	30,000	93,000	72,000	56,000	37,000	25,000	18,300	18,700	16,600
GIRASOL	1,758,000	1,851,000	1,660,000	1,300,000	1,465,000	1,435,000	1,860,000	1,704,000	1,940,000	1,550,000
LINO	25,750	17,000	15,000	18,000	15,000	17,000	13,000	12,400	14,200	9,000
SOJA	18,885,000	18,670,000	20,000,000	19,700,000	19,790,000	20,479,000	18,057,000	17,260,000	17,000,000	16,900,000
Subtotal Oleaginosas	20,773,750	20,739,000	21,887,000	21,099,000	21,370,000	22,048,000	19,981,000	19,029,700	19,001,550	18,502,600
ALGODON	640,765	622,000	411,000	552,000	524,000	406,000	253,000	327,000	441,000	450,000
MANI	264,000	307,000	418,000	412,000	425,500	370,000	364,000	452,000	389,000	370,000
POROTO	273,000	338,000	277,000	352,000	438,000	377,000	424,000	418,000	421,000	490,000
Subtotal Otros Cultivos	1,177,765	1,267,000	1,106,000	1,316,000	1,387,500	1,153,000	1,041,000	1,197,000	1,251,000	1,310,000
<b>TOTAL</b>	<b>34,732,515</b>	<b>35,637,000</b>	<b>36,962,300</b>	<b>36,561,000</b>	<b>37,874,500</b>	<b>38,746,000</b>	<b>39,471,940</b>	<b>38,654,080</b>	<b>39,366,550</b>	<b>40,484,600</b>

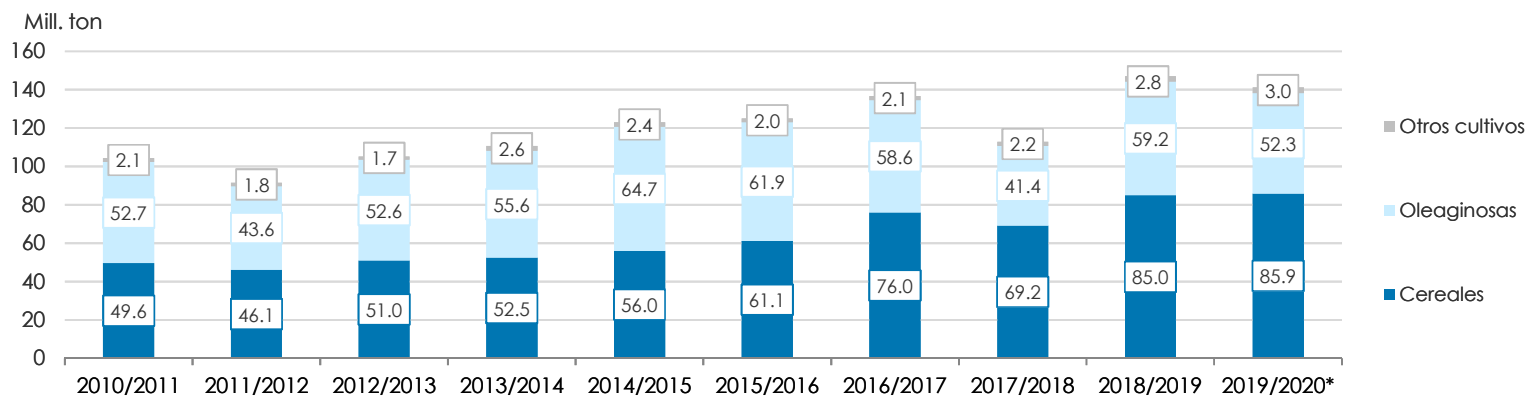
(\*) Cifras Provisorias



**VOLÚMENES DE PRODUCCIÓN DE GRANOS Y ALGODÓN** (en Ton)  
**CAMPAÑAS 2010/2011- 2019/2020 (\*)**

CULTIVOS	2010/2011	2011/2012	2012/2013	2013/2014	2014/2015	2015/2016	2016/2017	2017/2018	2018/2019	2019/2020*
ALPISTE	27,000	23,000	18,000	53,000	32,000	29,000	44,000	22,000	41,000	20,500
ARROZ	1,748,000	1,568,000	1,560,000	1,580,000	1,560,000	1,400,000	1,330,000	1,368,000	1,190,000	1,220,000
AVENA	660,000	415,000	496,000	445,000	525,000	553,000	785,000	492,000	572,000	600,000
CEBADA	2,980,000	4,100,000	5,170,000	4,730,000	2,920,000	4,950,000	3,300,000	3,740,000	5,060,000	3,780,000
CENTENO	44,000	43,000	40,000	52,000	97,000	61,000	79,000	86,000	87,000	221,000
MAIZ	23,800,000	21,200,000	32,100,000	33,000,000	33,800,000	39,800,000	49,500,000	43,460,000	57,000,000	58,500,000
MIJO	8,000	17,400	11,200	3,000	4,640	6,870	5,330	2,250	4,000	5,400
SORGO GRANIFERO	4,460,000	4,250,000	3,600,000	3,470,000	3,100,000	3,030,000	2,530,000	1,560,000	1,600,000	1,850,000
TRIGO	15,900,000	14,500,000	8,000,000	9,200,000	13,930,000	11,300,000	18,390,000	18,500,000	19,460,000	19,770,000
<b>Subtotal Cereales</b>	<b>49,627,000</b>	<b>46,116,400</b>	<b>50,995,200</b>	<b>52,533,000</b>	<b>55,968,640</b>	<b>61,129,870</b>	<b>75,963,330</b>	<b>69,230,250</b>	<b>85,014,000</b>	<b>85,966,900</b>
CARTAMO	56,000	108,000	50,000	3,000	29,000	52,000	18,000	28,000	24,000	22,500
COLZA	23,000	51,000	128,000	112,000	105,000	67,000	50,000	35,000	40,000	32,500
GIRASOL	3,672,000	3,340,000	3,100,000	2,060,000	3,160,000	3,000,000	3,550,000	3,540,000	3,800,000	3,230,000
LINO	32,000	21,000	17,000	20,000	17,000	20,000	17,000	14,000	19,500	9,950
SOJA	48,900,000	40,100,000	49,300,000	53,400,000	61,400,000	58,800,000	55,000,000	37,790,000	55,300,000	49,000,000
<b>Subtotal Oleaginosas</b>	<b>52,683,000</b>	<b>43,620,000</b>	<b>52,595,000</b>	<b>55,595,000</b>	<b>64,711,000</b>	<b>61,939,000</b>	<b>58,635,000</b>	<b>41,407,000</b>	<b>59,183,500</b>	<b>52,294,950</b>
ALGODON	1,038,000	709,000	543,000	1,019,000	795,000	670,000	616,000	814,000	873,000	1,100,000
MANI	701,000	686,000	1,026,000	1,170,000	1,000,000	1,000,000	1,080,000	921,000	1,337,000	1,300,000
POROTO	333,000	361,000	95,700	430,000	600,000	370,000	414,000	473,000	579,000	630,000
<b>Subtotal Otros Cultivos</b>	<b>2,072,000</b>	<b>1,756,000</b>	<b>1,664,700</b>	<b>2,619,000</b>	<b>2,395,000</b>	<b>2,040,000</b>	<b>2,110,000</b>	<b>2,208,000</b>	<b>2,789,000</b>	<b>3,030,000</b>
<b>TOTAL</b>	<b>104,382,000</b>	<b>91,492,400</b>	<b>105,254,900</b>	<b>110,747,000</b>	<b>123,074,640</b>	<b>125,108,870</b>	<b>136,708,330</b>	<b>112,845,250</b>	<b>146,986,500</b>	<b>141,291,850</b>

(\*) Cifras Provisorias



**PRODUCCIÓN DE CULTIVOS EN LA REPÚBLICA ARGENTINA**  
**CAMPAÑA 2019/2020 (\*)**

CULTIVOS	ÁREA SEMBRADA	ÁREA NO COSECHADA	ÁREA COSECHADA	%	RENDIMIENTO	PRODUCCIÓN
	Miles ha (1)	Miles ha	Miles ha (2)		qq/ha (3)	Miles ton (2)*(3)/10
				(2)/(1)		
ALPISTE	15	0	15	100	14.0	21
ARROZ	185	0	185	100	65.9	1,220
AVENA	1,485	1,163	322	22	18.6	600
CEBADA	1,280	159	1,121	88	33.7	3,780
CENTENO	726	618	108	15	20.4	220
MAÍZ	9,500	1,800	7,700	81	76.0	58,500
MIJO	11	8	4	32	15.5	5
SORGO GRANIFERO	520	120	400	77	46.3	1,850
TRIGO	6,950	220	6,730	97	29.4	19,770
Subtotal Cereales	20,672	4,088	16,585	80	-	85,966
CÁRTAMO	27	0	27	100	8.5	23
COLZA	17	0	17	100	19.4	33
GIRASOL	1,550	20	1,530	99	21.1	3,230
LINO	9	0	9	100	11.1	10
SOJA	16,900	200	16,700	99	29.3	49,000
Subtotal Oleaginosas	18,503	220	18,283	99	-	52,296
ALGODÓN	450	30	420	93	26.2	1,100
MANÍ	370	1	369	99	35.2	1,300
POROTOS	490	2	488	99	12.9	630
<b>TOTAL PAÍS</b>	<b>40,485</b>	<b>4,341</b>	<b>36,145</b>	<b>89</b>	<b>-</b>	<b>141,292</b>

(\*) Cifras Provisorias

## HUMEDAD Y ESTADO DE LOS CULTIVOS

Desde el 05/08/2021 al 11/08/2021

PROVINCIA	DELEGACIÓN	MAIZ								Humedad		
		Estadio Fenológico					Estado General					
		E	C	F	L	M	MB	B	R		M	
BUENOS AIRES	BAHÍA BLANCA	-	-	-	-	-	-	-	-	-	-	-
	BOLÍVAR	-	-	-	-	-	-	-	-	-	-	-
	BRAGADO	-	-	-	-	-	-	-	-	-	-	-
	GENERAL MADARIAGA	-	-	-	-	-	-	-	-	-	-	-
	JUNÍN	-	-	-	-	-	-	-	-	-	-	-
	LA PLATA	-	-	-	-	-	-	-	-	-	-	-
	LINCOLN	-	-	-	-	100	-	82	18	-	-	A
	PEHUAJÓ	-	-	-	-	-	-	-	-	-	-	-
	PERGAMINO	-	-	-	-	-	-	-	-	-	-	-
	PIGÜÉ	-	-	-	-	100	-	60	36	4	-	S
	SALLIQUELÓ	-	-	-	-	-	-	-	-	-	-	-
	TANDIL	-	-	-	-	100	6	84	10	-	-	A
TRES ARROYOS	-	-	-	-	100	-	75	25	-	-	A/R/PS	
25 DE MAYO	-	-	-	-	-	-	-	-	-	-	-	
CÓRDOBA	LABOULAYE	-	-	-	-	100	33	54	9	4	-	A
	MARCOS JUÁREZ	-	-	-	-	-	-	-	-	-	-	-
	RÍO CUARTO	-	-	-	-	-	-	-	-	-	-	-
	SAN FRANCISCO	-	-	-	-	-	-	-	-	-	-	-
	VILLA MARÍA	-	-	-	-	100	-	75	25	-	-	A
ENTRE RÍOS	PARANÁ	-	-	-	-	-	-	-	-	-	-	-
	ROSARIO DEL TALA	-	-	-	-	-	-	-	-	-	-	-
LA PAMPA	GENERAL PICO	-	-	-	-	100	-	60	30	10	-	A/R
	SANTA ROSA	-	-	-	-	100	-	100	-	-	-	R
SANTA FE	AVELLANEDA	-	-	-	-	-	-	-	-	-	-	-
	CAÑADA de GÓMEZ	-	-	-	-	-	-	-	-	-	-	-
	CASILDA	-	-	-	-	-	-	-	-	-	-	-
	RAFAELA	-	-	-	-	-	-	-	-	-	-	-
	VENADO TUERTO	-	-	-	-	-	-	-	-	-	-	-
CATAMARCA	CATAMARCA	-	-	-	-	-	-	-	-	-	-	-
CORRIENTES	CORRIENTES	-	-	-	-	-	-	-	-	-	-	-
CHACO	CHARATA	-	-	-	-	-	-	-	-	-	-	-
	ROQUE SÁENZ PEÑA	-	-	-	-	-	-	-	-	-	-	-
FORMOSA	FORMOSA	-	-	-	-	-	-	-	-	-	-	-
JUJUY	JUJUY	-	-	-	-	-	-	-	-	-	-	-
MISIONES	POSADAS	-	-	-	-	-	-	-	-	-	-	-
SALTA	SALTA	-	-	-	-	100	-	100	-	-	-	A/R
SAN LUIS	SAN LUIS	-	-	-	-	100	-	100	-	-	-	A/R
SANTIAGO DEL ESTERO	SANTIAGO DEL ESTERO	-	-	-	-	-	-	-	-	-	-	-
	QUIMILÍ	-	-	-	-	-	-	-	-	-	-	-
TUCUMÁN	TUCUMÁN	-	-	-	-	-	-	-	-	-	-	-

Las cifras expresan porcentaje de la superficie del área sembrada.

Estado general: MB: Muy Bueno, B: Bueno, R: Regular, M:Malo.

Humedad: A: Adecuada, R: Regular, E: Exceso, I: Inundación, PS: Principio de Sequía, S: Sequía.

Estadio Fenológico: E: Emergencia; C:Crecimiento; F: Floración; L: Llenado; M: Madurez

(\*) La sumatoria puede ser inferior a 100, correspondiendo la diferencia a siembras aún sin emerger.

## HUMEDAD Y ESTADO DE LOS CULTIVOS

Desde el 05/08/2021 al 11/08/2021

PROVINCIA	DELEGACIÓN	TRIGO (Pan)										Humedad
		Estadio Fenológico					Estado General					
		E	C	F	L	M	MB	B	R	M		
BUENOS AIRES	BAHÍA BLANCA	-	100	-	-	-	-	77	23	-	-	R/PS
	BOLÍVAR	14	86	-	-	-	-	100	-	-	-	A
	BRAGADO	-	100	-	-	-	-	100	-	-	-	A
	GENERAL MADARIAGA	-	100	-	-	-	-	100	-	-	-	A
	JUNÍN	-	100	-	-	-	-	100	-	-	-	A
	LA PLATA	-	100	-	-	-	-	100	-	-	-	A
	LINCOLN	-	100	-	-	-	-	100	-	-	-	A
	PEHUAJÓ	-	100	-	-	-	-	100	-	-	-	A/R/PS
	PERGAMINO	-	100	-	-	-	-	100	-	-	-	A
	PIGÜÉ	30	70	-	-	-	-	80	20	-	-	S
	SALLIQUELÓ	5	95	-	-	-	-	50	50	-	-	A/R
	TANDIL	20	80	-	-	-	-	100	-	-	-	A
TRES ARROYOS	21	79	-	-	-	-	100	-	-	-	A/R/PS	
25 DE MAYO	-	100	-	-	-	-	100	-	-	-	A/R	
CÓRDOBA	LABOULAYE	-	100	-	-	-	16	66	16	2	-	A
	MARCOS JUÁREZ	-	100	-	-	-	4	96	-	-	-	A/R
	RÍO CUARTO	-	100	-	-	-	-	100	-	-	-	A
	SAN FRANCISCO	-	100	-	-	-	7	67	26	-	-	A/R
VILLA MARÍA	-	100	-	-	-	-	100	-	-	-	A	
ENTRE RÍOS	PARANÁ	-	100	-	-	-	-	100	-	-	-	A
	ROSARIO DEL TALA	-	100	-	-	-	56	43	1	-	-	A
LA PAMPA	GENERAL PICO	-	100	-	-	-	-	100	-	-	-	A/R
	SANTA ROSA	-	100	-	-	-	-	100	-	-	-	R
SANTA FE	AVELLANEDA	-	100	-	-	-	-	92	8	-	-	R/PS
	CAÑADA de GÓMEZ	-	100	-	-	-	50	50	-	-	-	A
	CASILDA	-	100	-	-	-	25	75	-	-	-	A
	RAFAELA	-	100	-	-	-	-	100	-	-	-	A
VENADO TUERTO	-	100	-	-	-	-	100	-	-	-	A/R	
CATAMARCA	CATAMARCA	-	100	-	-	-	-	-	100	-	-	PS
CORRIENTES	CORRIENTES	-	100	-	-	-	-	100	-	-	-	A
CHACO	CHARATA	-	81	19	-	-	32	53	14	1	-	R/PS
	ROQUE SÁENZ PEÑA	-	100	-	-	-	100	-	-	-	-	A
FORMOSA	FORMOSA	-	-	-	-	-	-	-	-	-	-	-
JUJUY	JUJUY	-	90	10	-	-	-	49	51	-	-	A/S
MISIONES	POSADAS	-	-	-	-	-	-	-	-	-	-	-
SALTA	SALTA	-	100	-	-	-	-	100	-	-	-	A/R
SAN LUIS	SAN LUIS	-	100	-	-	-	-	100	-	-	-	A/R
SANTIAGO DEL ESTERO	SANTIAGO DEL ESTERO	-	70	30	-	-	-	100	-	-	-	A/R
	QUIMILÍ	-	100	-	-	-	-	90	10	-	-	A/R/PS
TUCUMÁN	TUCUMÁN	-	100	-	-	-	-	1	99	-	-	R/PS

Las cifras expresan porcentaje de la superficie del área sembrada.

Estado general: MB: Muy Bueno, B: Bueno, R: Regular, M:Malo.

Humedad: A: Adecuada, R: Regular, E: Exceso, I : Inundación, PS: Principio de Sequía, S: Sequía.

Estadio Fenológico: E: Emergencia; C:Crecimiento; F: Floración; L: Llenado; M: Madurez

(\* La sumatoria puede ser inferior a 100, correspondiendo la diferencia a siembras aún sin emerger.



Ministerio de Agricultura,  
Ganadería y Pesca  
**Argentina**